

PROJEKT ORGANIZACJI RUCHU ZASTĘPCZEGO

Obiekt: **Budynek mieszkalny wielorodzinny przy ul. Dworcowej 3-7 we Wrocławiu.**

Temat opracowania: **Remont balkonów budynku mieszkalnego wielorodzinnego przy ul. Dworcowej 3-7 we Wrocławiu.**

Inwestor zadania: **Spółdzielnia Mieszkaniowa „CEGIEŁKA”**

Data opracowania: **marzec 2025r.**

ZAWARTOŚĆ OPRACOWANIA

1. Opis techniczny
2. Lokalizacja
3. Uzgodnienia
4. Rysunki organizacja ruchu zastępczego: 1-2-3..... skala 1:500

OPIS TECHNICZNY

do projektu organizacji ruchu zastępczego w związku z remontem balkonów budynku przy ul. Dworcowej 3-7 we Wrocławiu

I. Podstawa opracowania.

- zlecenie Inwestora,
- Rozporządzenie Ministra Infrastruktury z dnia 23.09.2003 r. w sprawie szczegółowych warunków zarządzania ruchem na drogach oraz wykonywania nadzoru nad tym zarządzaniem Dz. U. Nr 177 poz. 1729,
- Rozporządzenie Ministra Transportu i Gospodarki Morskiej z dnia 2 marca 1999r. w sprawie warunków technicznych, jakimi powinny odpowiadać drogi publiczne i ich usytuowanie Dz. U. Nr 43 poz. 430,
- Załącznik nr 1-4 do rozporządzenia Ministra Infrastruktury z dnia 3 lipca 2003r. w sprawie szczegółowych warunków technicznych dla znaków i sygnałów drogowych oraz urządzeń bezpieczeństwa ruchu drogowego i warunków ich umieszczania na drogach (Dz. U. nr 220 poz. 2181).,
- inwentaryzacja przeprowadzona w terenie,
- opinie i uzgodnienia.

II. Cel opracowania.

Celem opracowania jest określenie sposobu oznakowania i zabezpieczenia miejsca wykonywania robót w pasie drogowym oraz zapewnienie bezpieczeństwa ruchu pieszych i pojazdów w czasie trwania prac w związku z remontem balkonów budynku przy ul. Dworcowej 3-7 we Wrocławiu.

III. Stan istniejący. Charakterystyka drogi i ruchu na drodze.

W celu opracowania poniższego projektu wykonano inwentaryzację istniejącego oznakowania oraz rodzajów i stanu nawierzchni. Prace prowadzone będą w pasie drogowym ul. Dworcowej.

Ulica Dworcowa należy do dróg kategorii gminnej. Ulica Dworcowa na odcinku objętym opracowaniem posiada jezdnię z kostek kamiennych, asfaltową drogę rowerową oraz chodniki z kostek betonowych / kostek i płyt kamiennych. Ulica ta charakteryzuje się średnim natężeniem ruchu. Jest to droga jednokierunkowa z tzw. kontrapasem rowerowym.

IV. Stan projektowany.

Opis zabezpieczenia i oznakowania. Zakres planowanych robót i stan pasa drogowego po zrealizowaniu etapu robót. Zakres prac.

Etapowanie:

Prace podzielono na etapy i fazy, które można wykonywać w dowolnej kolejności i łączyć.

Etap 1 – montaż/demontaż rusztowania (faza 1-2)

Etap 2 – postój rusztowania (faza 1-6)

Zabezpieczenie miejsca robót:

Etap 1 – montaż/demontaż rusztowania.

Jako zasadę należy przyjąć wygradzenia miejsca robót:

- wzdłuż jezdni zaporami U-20a,

- od strony chodnika zaporami U-20c

Zaprojektowano znaki ostrzegawcze A-14, A-12b.

W fazie 2 zapewnić dojazd do posesji w ramach placu budowy i pod nadzorem pracowników budowy.

Montaż/demontaż rusztowania wykonać w weekend.

Etap 2 – postój rusztowania.

Miejsce robót w chodniku wygrodzić zaporami U-20c.

Zaprojektowano znaki ostrzegawcze A-14.

Zapewnić drożność chodnika pod rusztowaniem w zadaszeniu ochronnym.

Uwaga:

- wyprzedzająco powiadomić o utrudnieniach właścicieli przyległych posesji,
- zapewnić zadaszone dojeżdżenie do budynku i dojazd przez przejazd bramowy,
- zapewnić drożność chodnika.

Rozwiązanie zaprojektowanego zabezpieczenia miejsca robót pokazano na rysunkach nr 1-2-3.

V. Wpływ projektowanej organizacji ruchu na ruch pieszych i pojazdów.

Wykonawca dołoży starań, aby prace przeprowadzić w możliwie krótkim terminie i tak, aby projektowana organizacja ruchu nie spowodowała istotnych utrudnień w ruchu pieszych i pojazdów. W celu zapewnienia bezpieczeństwa ruchu miejsce robót zabezpieczone zostanie zgodnie z niniejszym projektem.

VI. Opis występujących zagrożeń lub utrudnień.

Podczas prowadzonych robót mogą pojawić się następujące utrudnienia w ruchu:

- chwilowe przebywanie pracowników związanych z obsługą pojazdów budowlanych,
- zamknięcie odcinka jezdni dla ruchu pojazdów samochodowych,
- zawężenie pasa ruchu,
- ograniczenie dopuszczalnej prędkości.

Podczas prowadzonych robót mogą pojawić się następujące zagrożenia w ruchu:

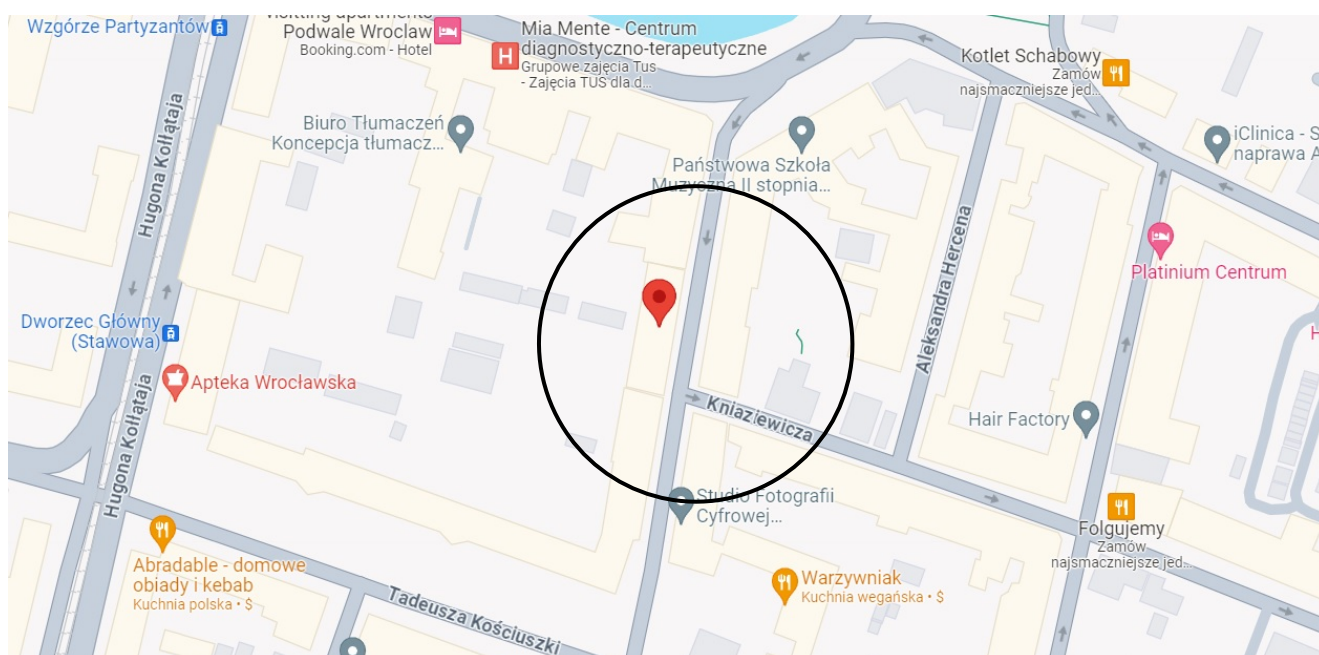
- potrącenie pieszego,
- najechanie pojazdem samochodowym na wygrodzenia.

VII. Uwagi:

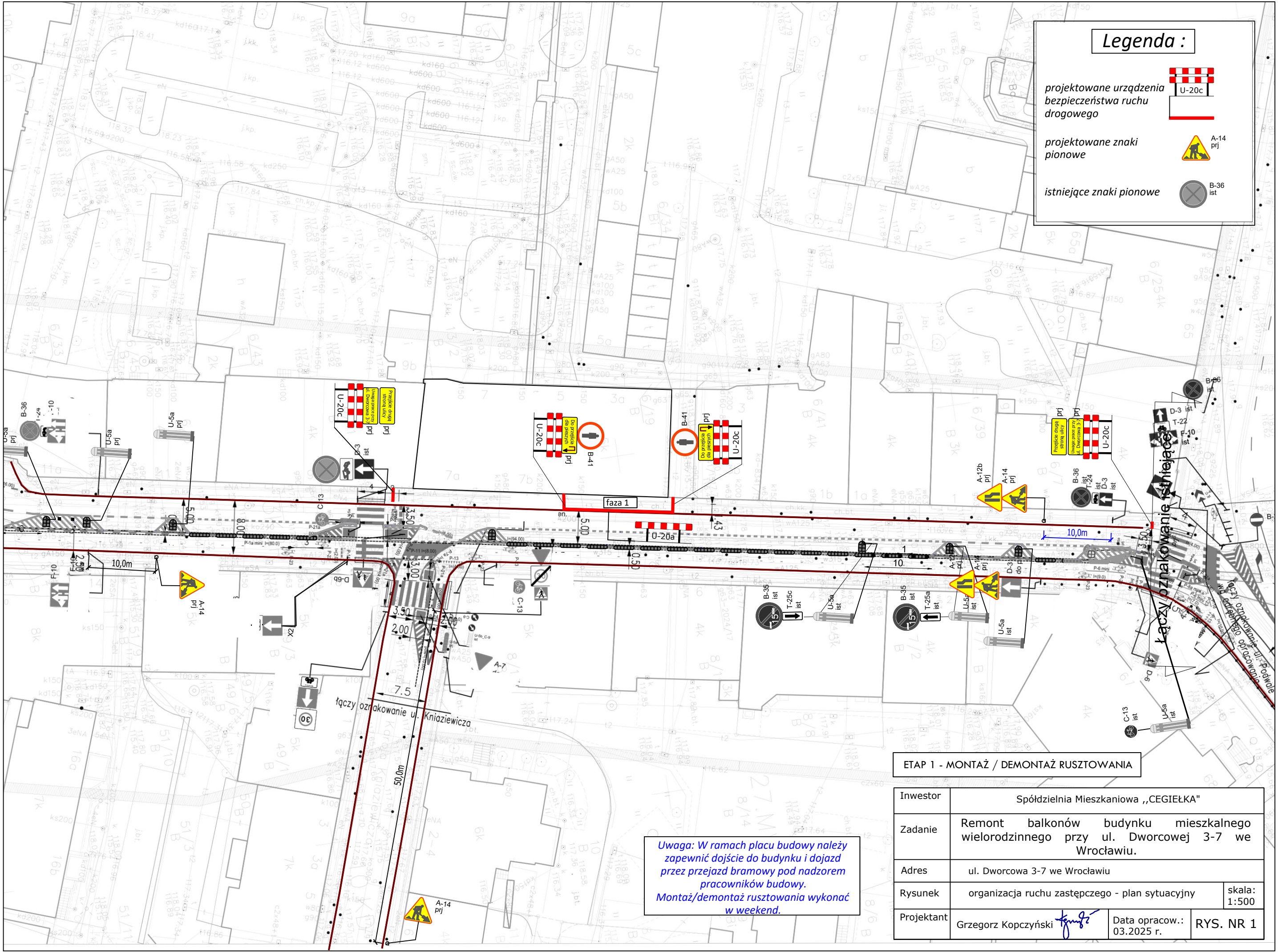
1. Po zakończeniu robót budowlanych, teren nieobjęty opracowaniem doprowadzić do stanu pierwotnego, a wszystkie prace wykonywać zgodnie z przepisami BHP i wymogami technologicznymi.
2. Przed wyjazdem z terenu budowy koła pojazdów powinny zostać starannie wyczyszczone tak, aby nie zanieczyszczały jezdni okolicznych dróg publicznych.
3. Dobór i zamocowanie urządzeń zabezpieczających winno być zgodne z niniejszym projektem. Urządzenia bezpieczeństwa ruchu użyte do zabezpieczenia miejsca robót w pasie drogowym powinny być dobrze widoczne zarówno w dzień jak i w nocy.
4. Wykonanie i utrzymanie oznakowania i zabezpieczenia robót winno być zgodne z wymogami określonymi w Instrukcji oznakowania robót prowadzonych w pasie drogowym.
5. W celu zapewnienia czytelności oznakowania należy stosować odblaskowe znaki drogowe. Do wykonywania lic znaków stosowanych do oznakowania robót prowadzonych w pasie drogowym zastosować folię odblaskową typu 2 lub folię pryzmatyczną.
6. Przy oznakowaniu tymczasowym należy stosować znaki z grupy średniej.
7. Zapory drogowe powinny być pokryte po obu stronach pasami białymi i czerwonymi na przemian. Pola skrajne zawsze rozpoczynają się kończą polem czerwonym. Długość elementów konstrukcyjnych zapór drogowych, składających się na poszczególne długości wygradzeń najkorzystniejsze 0,75m, 1,25m, 1,75m.
8. Podstawa stosowana, jako obciążnik do oznakowania tymczasowego, winna być wykonana z mieszanek recyklingowych lub prefabrykowanych elementów betonowych zbrojonych o wadze 20-30kg. Elementy z mieszanek recyklingowych wykorzystane do obciążeń zastaw, elementy betonowe zbrojone do obciążeń słupów oznakowania.
9. Po zakończeniu robót należy przywrócić oznakowanie docelowe i zgłosić zakończenie robót do Zarządcy Drogi. Na zlecenie Inwestora (zamawiającego) lub osób przez niego upoważnionych wykonawca zobowiązany jest usunąć w całości oznakowanie tymczasowe i przywrócić oznakowanie docelowe. Po demontażu oznakowania tymczasowego należy pisemnie (faks, poczta elektroniczna) powiadomić Zamawiającego i odpowiednie służby podając datę i godzinę przywrócenia oznakowania docelowego.
10. Wykonawca ponosi odpowiedzialność za szkody osób trzecich wynikające z organizacji i sposobu prowadzenia prac.
11. Planowany termin wprowadzenia zastępczej organizacji ruchu oraz przywrócenia poprzedniego stanu: II kwartał 2025r. – IV kwartał 2025r.
12. Orientacyjny czas trwania prac:
 - etap 1 (montaż/demontaż rusztowania) ok. 2 dni / fazę.
 - etap 2 („postój” rusztowania) ok. 30 dni / fazę.



ORIENTACJA

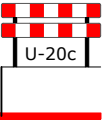


Projektant: Grzegorz Kopczyński



Legenda :

projektowane urządzenia bezpieczeństwa ruchu drogowego



projektowane znaki pionowe



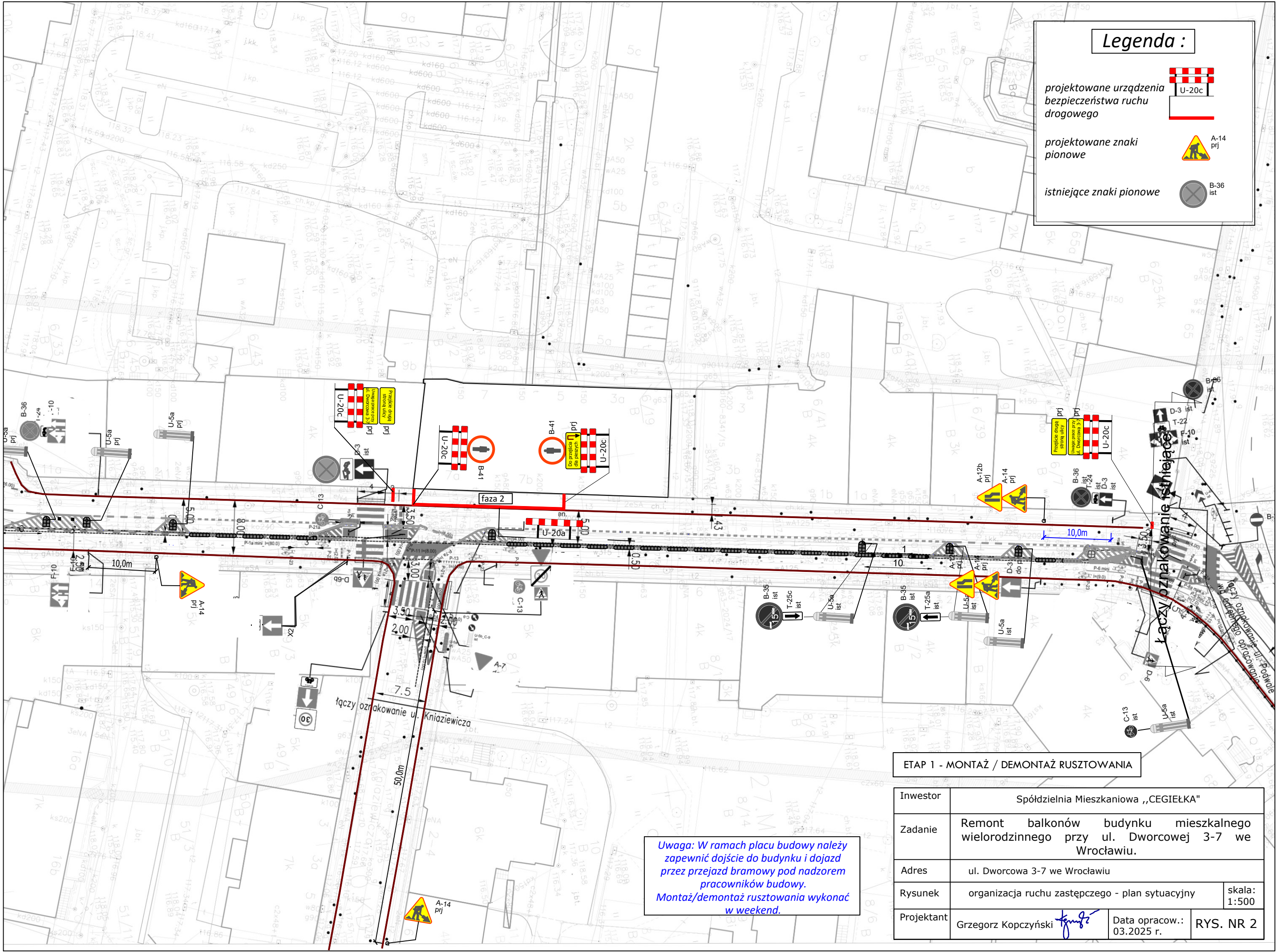
istniejące znaki pionowe

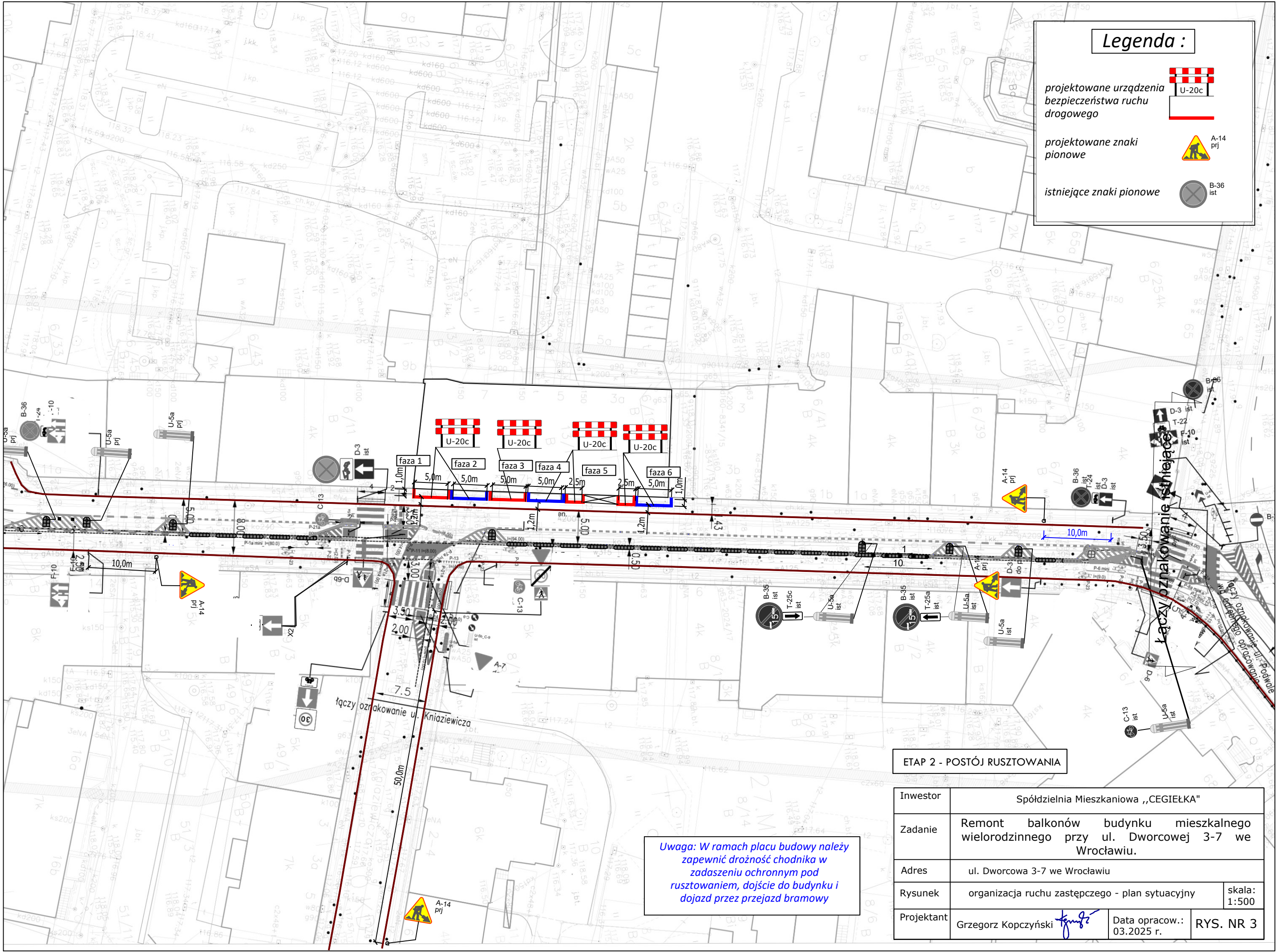


ETAP 1 - MONTAŻ / DEMONTAŻ RUSZTOWANIA

Inwestor	Spółdzielnia Mieszkaniowa „CEGIEŁKA”		
Zadanie	Remont balkonów budynku mieszkalnego wielorodzinnego przy ul. Dworcowej 3-7 we Wrocławiu.		
Adres	ul. Dworcowa 3-7 we Wrocławiu		
Rysunek	organizacja ruchu zastępczego - plan sytuacyjny	skala:	1:500
Projektant	Grzegorz Kopczyński	Data opracow.:	RYS. NR 1

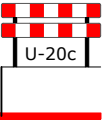
Uwaga: W ramach placu budowy należy zapewnić dojazd do budynku i dojazd przez przejazd bramowy pod nadzorem pracowników budowy. Montaż/demontaż rusztowania wykonać w weekend.





Legenda :

projektowane urządzenia bezpieczeństwa ruchu drogowego



projektowane znaki pionowe



istniejące znaki pionowe



ETAP 2 - POSTÓJ RUSZTOWANIA

Inwestor	Spółdzielnia Mieszkaniowa „CEGIEŁKA”		
Zadanie	Remont balkonów budynku mieszkalnego wielorodzinnego przy ul. Dworcowej 3-7 we Wrocławiu.		
Adres	ul. Dworcowa 3-7 we Wrocławiu		
Rysunek	organizacja ruchu zastępczego - plan sytuacyjny		skala: 1:500
Projektant	Grzegorz Kopczyński	Data opracow.: 03.2025 r.	RYS. NR 3

Uwaga: W ramach placu budowy należy zapewnić drożność chodnika w zadaszenu ochronnym pod rusztowaniem, dojście do budynku i dojazd przez przejazd bramowy